

Stațiunea arheologică din punctul denumit „La bisericuță”, din satul Vadu Sorești (fig. 1) conține mai multe straturi de cultură, începând cu neoliticul timpuriu (cultura cu ceramică liniară) și terminând cu epoca feudală¹. În cadrul campaniei arheologice din anul 1982, cercetările au fost canalizate în zona bisericii medievale, săpăturile arheologice dând la iveală un cuptor de copt pâine din sec. VIII—XI e.n., un număr de 43 de morminte medievale și fundațiile bisericii din sec. XVI.

Cuptorul de copt pâine, a cărui formă este oval-neregulată, are lungimea de 1,90 m, lățimea de 1,70 m și înălțimea de 0,70 m (fig. 2). Grosimea gardinei și a cupolei este de 0,10 m. Gura cuptorului (0,50 m lățime) este orientată spre sud-sud-vest, unde se află și groapa cuptorului, a cărei umplutură este compusă din pământ negru amestecat cu cenușă, cărbuni și pigmenți de chirpic. Din cauza timpului scurt și a vremii nefavorabile, dezvelirea integrală a gropii nu a putut fi efectuată, săparea ei urmând a fi făcută în campania următoare. La sud de cuptor a mai fost surprinsă și o groapă de par cu un diametru de 0,27 m. Cupola cuptorului a fost deranjată parțial de două morminte medievale (B și C) (fig. 3) care, la rândul lor, au fost deranjate de șanțul unui cablu telefonic. Cuptorul, urmând a fi demontat în anul acesta, nu putem spune dacă vatra lui a fost lutuită peste vreun strat de cioburi sau nu; totuși în jurul cuptorului și în groapa lui am găsit câteva cioburi aparținând culturii Dridu.

Cuptorul de copt pâine s-a păstrat foarte bine (cu excepția celor două intervenții amintite), datorită faptului că se afla sub nivelul de călcare al bisericii feudale, în pronaos, în partea de vest-sud-vest a acestuia (fig. 4).

Necropola. Până în prezent, au fost descoperite un număr de 71 de morminte (fig. 5), dintre care 61 în caseta bisericești, 7 în secțiuni și 3 deranjate (A, B, C)². În anul 1982, au fost

descoperite 43 de morminte atât în groapă simplă, cât și în sicriu³.

Orientarea mormintelor este, în general, vest-est, iar micile deviații (vest sud-vest-est nord-est) se datorează diferențelor date de anotimpurile când a avut loc înhumarea.

În general, poziția mâinilor este cea obișnuită, împreunate pe piept. Totuși, sunt și câteva abateri: cu mâinile amândouă pe bazin (mormintele nr. 11, 22, 26, 31, 33, 37, 49, 53, 59, 60 și 66); cu mâna dreaptă pe bazin și mâna stângă pe piept, (mormintele nr. 44, 46, 50 și 54); cu ambele mâini îndoite puternic din cot, încât palmele ajung până aproape de clavicule, (mormintele nr. 32 și 67); cu mâna dreaptă pe piept și mâna stângă pe bazin (mormintele nr. 57 și 63) în fine, un caz singular (mormântul nr. 10) — mâna stângă se află pe piept, iar mâna dreaptă de-a lungul corpului.

Din totalul de 71 de morminte, 50 sunt de adulți, 7 de adolescenți și 14 de copii. Dintre adulți, se pare că numai unul a murit de moarte violentă, și anume defunctul din mormântul 66, în pieptul cărui s-a găsit vârful unei săgeți de bronz⁴.

Necropola feudală din punctul „La bisericuță” de la Vadu Sorești poate fi datată, până în prezent, în a doua jumătate a sec. XV și prima jumătate a sec. XVI, datare determinată de inventarul arheologic al mormintelor: bumbi, inele, verighete și monede.

Bumbii de argint (sau nasturii globulari) sunt realizați prin două procedee: prin lipirea a două semisfere, sau prin metoda „à cire perdue”. Ei sunt caracteristici sec. XV—XVI. Astfel de bumbi datați în aceeași perioadă au mai fost descoperiți la Buda (jud. Buzău)⁵, Coveiu (jud.

³ Potrivit informațiilor primite de la Paul Munteanu și de la alți locuitori din satul Vadu Sorești, până la deschiderea șantierului arheologic au fost distruse în jur de 25 de morminte.

⁴ Expertiza antropologică va fi făcută de Laura Georgescu de la Laboratorul de antropologie de pe lângă Institutul „Dr. Victor Babeș”.

⁵ V. Drăghiceanu, BCMI, 170, 1931, p. 175, fig. 36.

¹ V. Drâmbocianu, Materiale, 14, 1980, p. 16—24.

² În ceea ce privește descrierea detaliată a mormintelor și a inventarului arheologic vezi: V. Drâmbocianu, în *Rapoarte și cercetări arheologice*, Buzău, 1983.

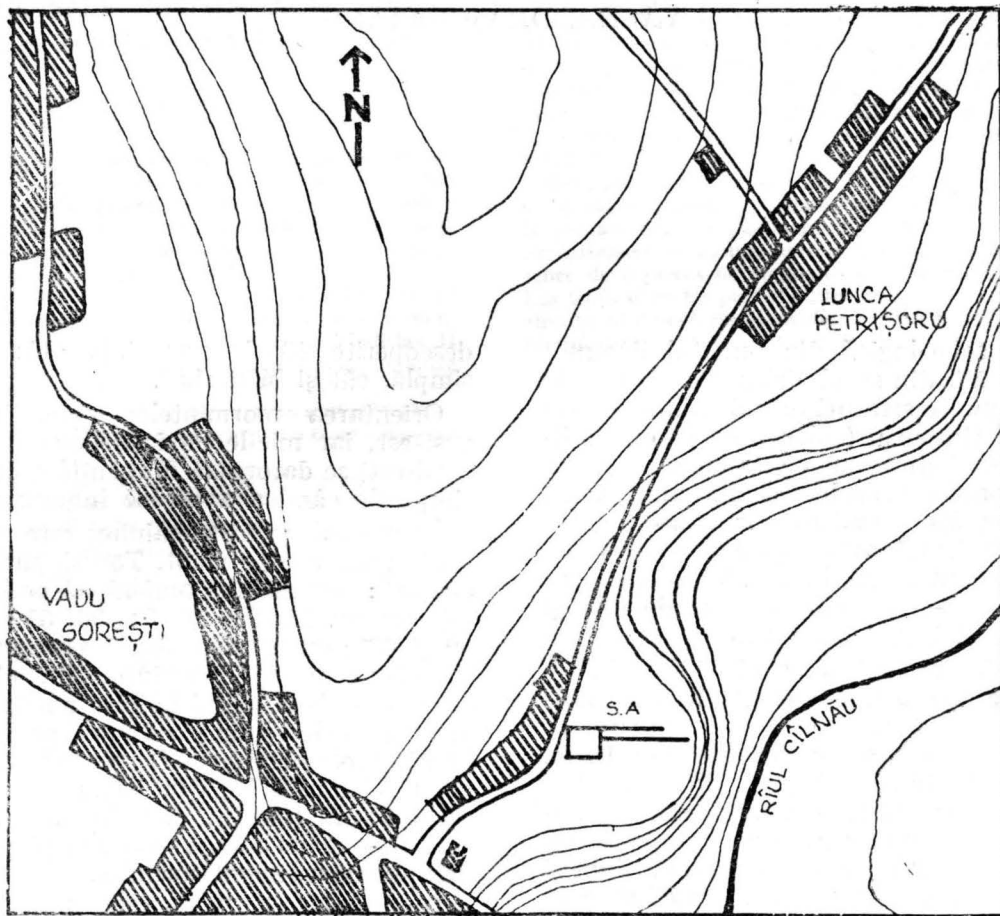


Fig. 1. Harta satului Vadu Sorești cu stațiunea arheologică din punctul „La bisericuță”.

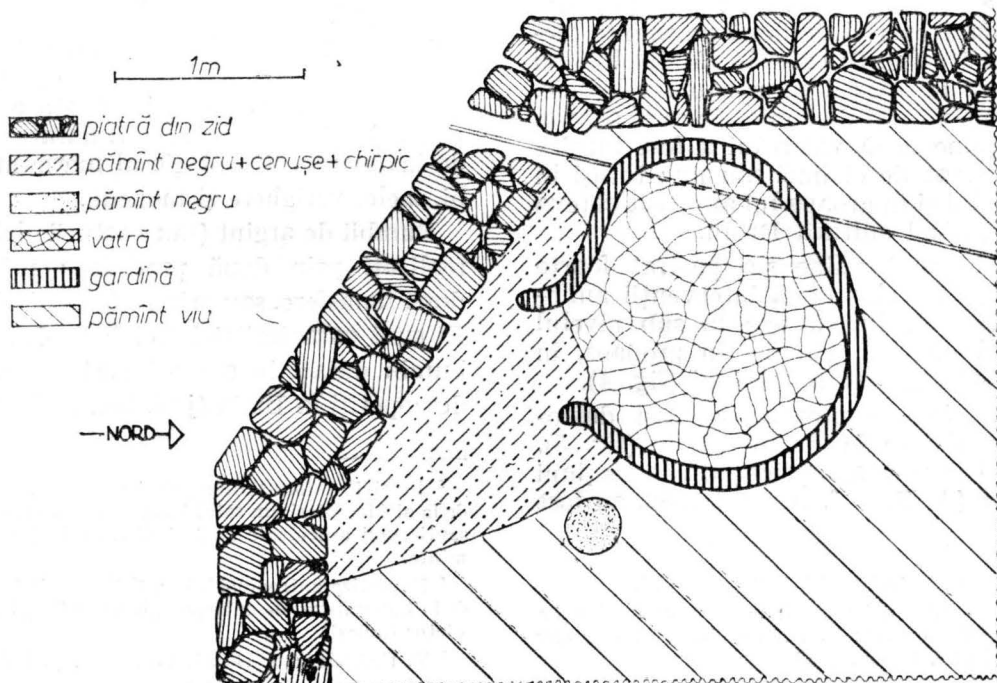


Fig. 2. Planul cuptorului de făcut pâine din sec. VIII — XI e.n.

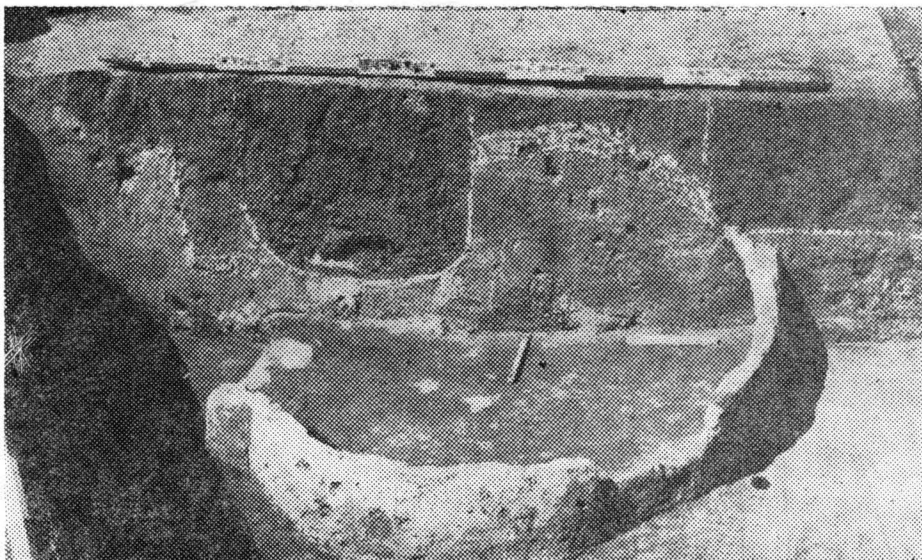


Fig. 3. Cuptorul de făcut pâine, cultura Dridu — faza I de dezvelire.

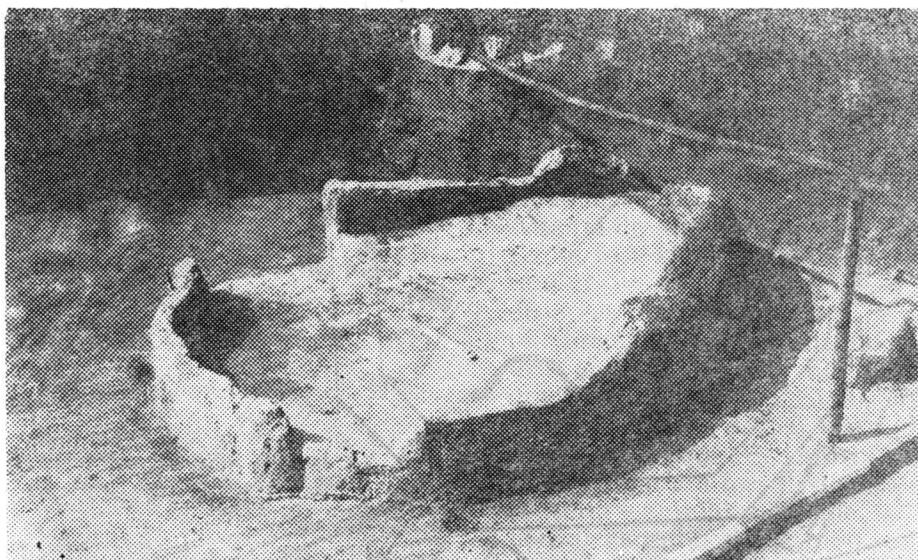


Fig. 4. — Cuptorul de făcut pâine, cultura Dridu — faza a II-a de dezvelire.

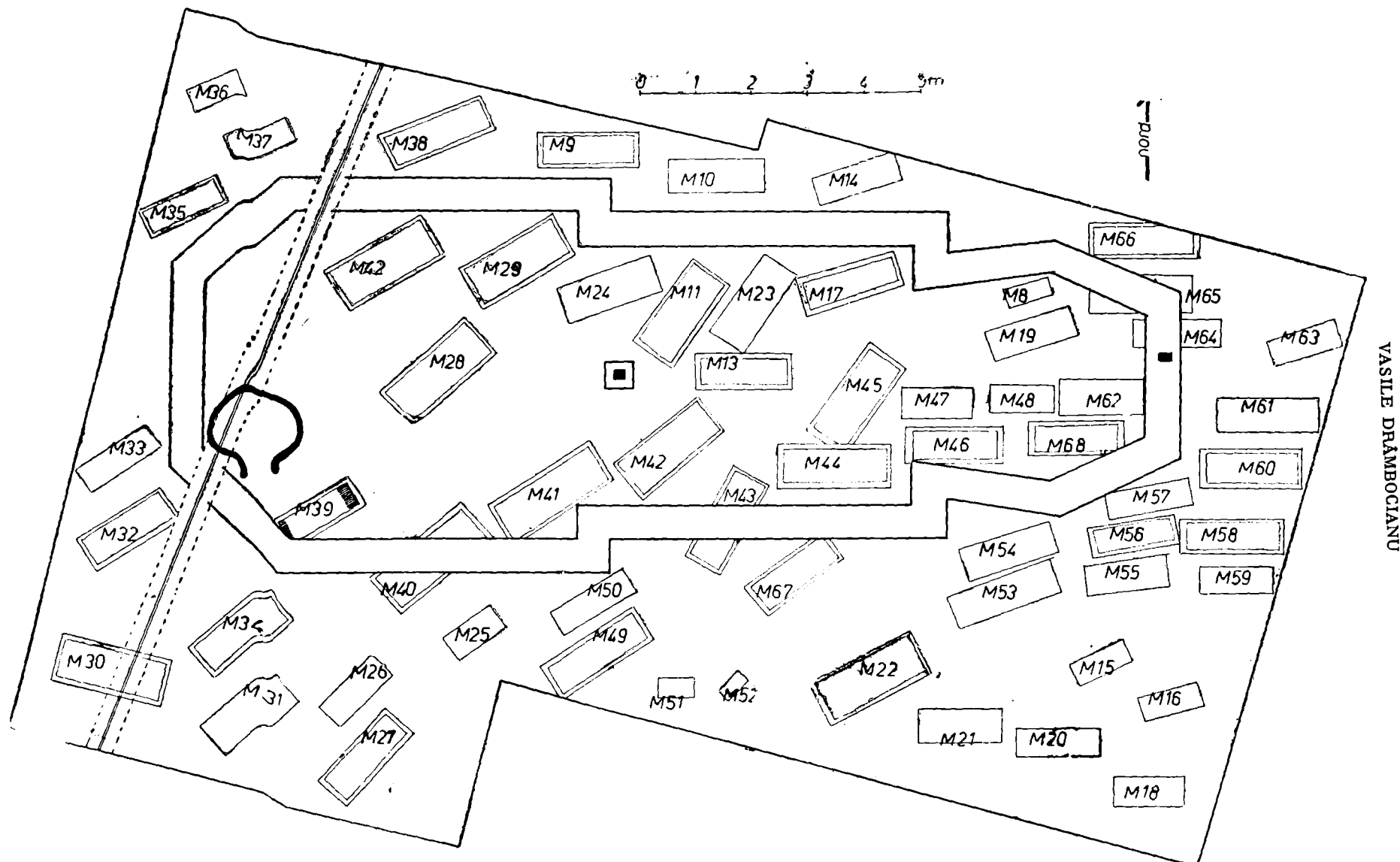


Fig. 5. Planul bisericii de la Vadu Sorești și a mormintelor din sec. XV – XVI.

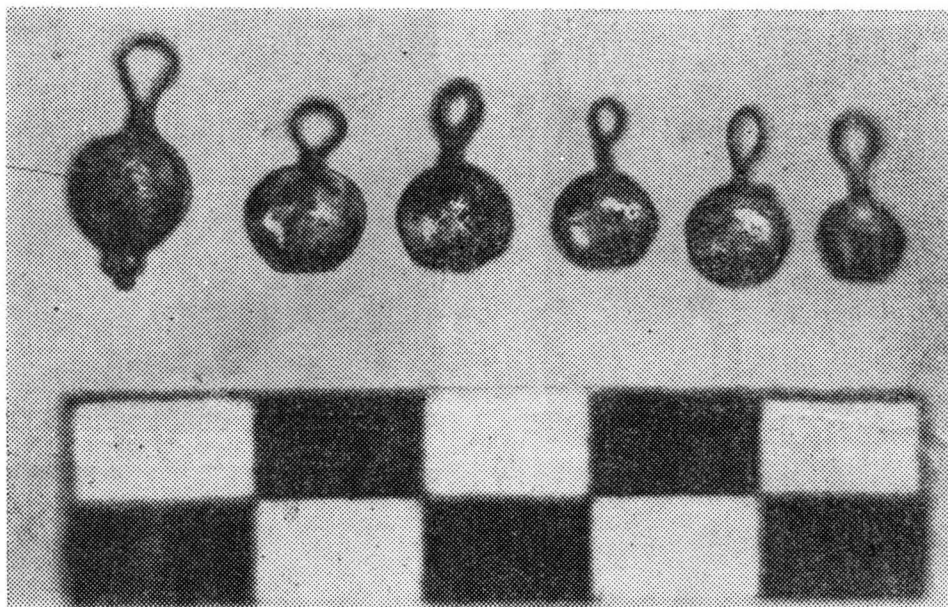


Fig. 6. Bumbi (nasturi globulari) din argint descoperiți în mormintele feudale de la Vadu Sorești.

Dolj)⁶, Zăvoaia (jud. Brăila)⁷, Gelu (jud. Timiș)⁸ (fig. 6).

Inelele și verighetetele, asemănătoare cu cele descoperite la Vadu Sorești, cu veriga torsionată (fig. 7), au mai fost descoperite și în alte stațiuni datate în sec. XV—XVI, din care amintim necropola de la Enisala⁹, Mănești-Buțea¹⁰ și Soslănești¹¹. În ceea ce privește inelul descoperit la mormântul deranjat A¹², acesta seamănă cu inelele de aur descoperite la Retevoiești¹³ și la Soslănești¹⁴, datate în a doua jumătate a sec. XV.

În fine, cel mai sigur mod de datare al necropolei din punctul „La bisericuță”, îl constituie acela prin intermediul monedelor. Până în prezent, au fost descoperite 12 monede de argint otomane, perforate, la mormintele: 10, 14, 15, 16, 17, 25, 40, 49, 53, 65, 67 și 68. Acestea au fost emise de sultanii Baiazid II (1481—1512) și Selim I (1512—1520) la Constantinopol și Navar (Serbia)¹⁵ și se includ perioadei în care se încadrează restul materialului arheologic — a doua jumătate a sec. XV și prima jumătate a sec. XVI (fig. 8).

⁶ C. Nicolăescu-Plopșor, *Arhivele Olteniei*, 7, 1928, 39—40, p. 509, fig. 15.

⁷ I. T. Dragomir, *BMI*, 41, 1972, 2, p. 67—73, fig. 1.

⁸ V. Rădulescu, *RevMuzMon*, 1982, p. 61 și 64, fig. 12.

⁹ Gh. Mănușu-Adameșteanu, *Materiale*, 14, 1980, p. 627—625.

¹⁰ A. Ștefănescu, *Materiale*, 14, 1980, p. 627—629.

¹¹ D. V. Rosetti, *BMI*, 41, 1972, 2, p. 32, 34.

¹² V. Drâmbocianu, *op. cit.*, p. 23—24.

¹³ D. Popescu și D. V. Rosetti, *Materiale*, 6, 1959, p. 711, fig. 7.

¹⁴ D. V. Rosetti, *op. cit.*, p. 33—35.

¹⁵ Monedele au fost identificate de E. Oberländer-Târnoveanu de la Cabinetul numismatic al Muzeului de Istorie al R. S. România, căruii îi aducem și pe această cale calde mulțumiri.

Biserica. Încă din campania anului 1979, în secțiunea I și, apoi, în caseta deschisă au fost surprinse fundațiile de nord ale bisericii, dar săparea ei exhaustivă a fost făcută în anul 1982. Astfel, în prezent, putem să facem o descriere completă și o datare aproape sigură.

Biserica, de tip navă (fig. 9)¹⁶, are o lungime de 17,80 m. Cele trei încăperi rituale se prezintă astfel: pronaosul, supralărgit, cu dimensiunile: L = 6,50 m, l = 5,80 m — are o formă poligonală; naosul cu dimensiunile: L = 5 m, l = 4,50 m, este dreptunghiular, iar altarul, cu dimensiunile: L = 4,10 m, l = 3,70 m este tot poligonal.

Din biserica de lemn nu s-a mai păstrat decât fundația (fig. 10). Aceasta este făcută din bolovani de râu necarisați și mortar amestecat cu fragmente de cărămidă. Datorită lucrărilor agricole, nivelul medieval de călcare a fost distrus. Doar în trei locuri am surprins modul de construcție de deasupra acestui nivel. Peste fundație au fost zidite cărămizi (credem că numărul rândurilor acestora era mai mare spre est, deoarece terenul are o ușoară înclinare în această direcție), până când zidul a ajuns să fie perfect orizontal. Apoi au fost înălțați pereții din trunchiuri de copaci¹⁷. Fundația bisericii are o adâncime de până la -0,40 m, ea fiind continuă, în afară de câteva zone: în pronaos, unde fundația a fost desfăcută cu ocazia săpării șanțului cablului telefonic, și o porțiune din nordul naosului și altarului, unde acesta a fost parțial distrus de dese arături. Lățimea fundației este de 0,60 m (fig. 11).

¹⁶ Hărțile, schițele și desenele au fost executate de Mariana Ghinea, căreia îi aducem și cu această ocazie calde mulțumiri.

¹⁷ Pământul din biserică și din jurul ei conține foarte multă cenușă și cărbuni, rezultat al arderii bisericii de lemn.

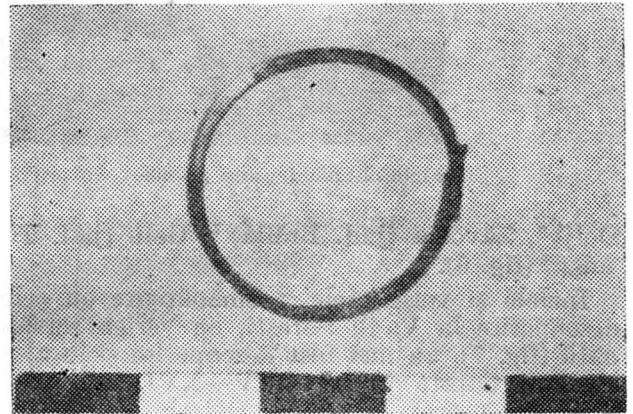
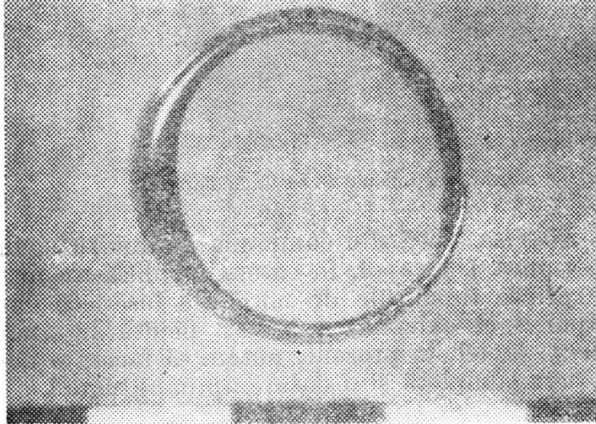
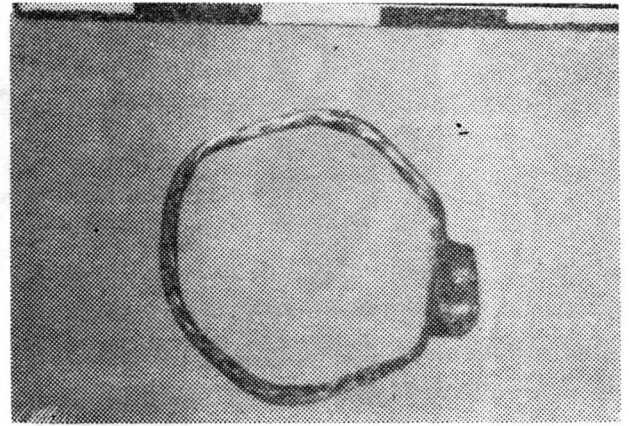
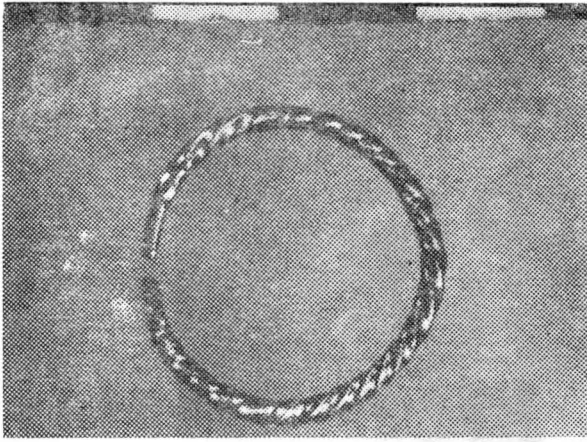


Fig. 7. Verighete și inele din sec. XV – XVI e.n. descoperite în mormintele de la Vadu Sorești.

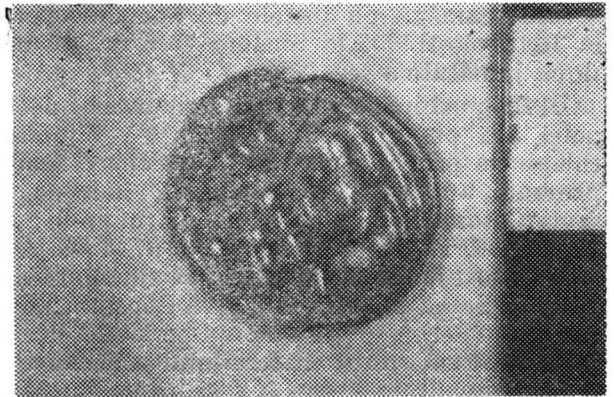
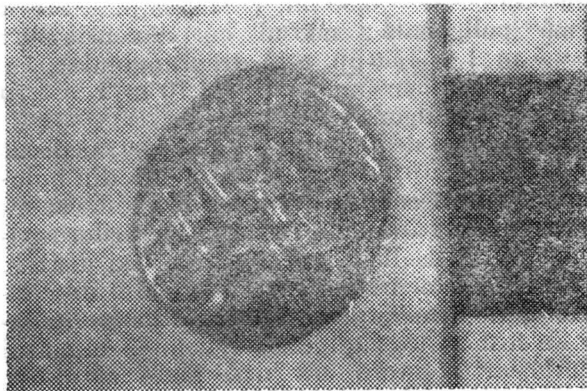


Fig. 8. Monede otomane de argint emise de sultanii Baiazid al II-lea (1481 – 1512) și Selim I (1512 – 1520) de la Vadu Sorești.

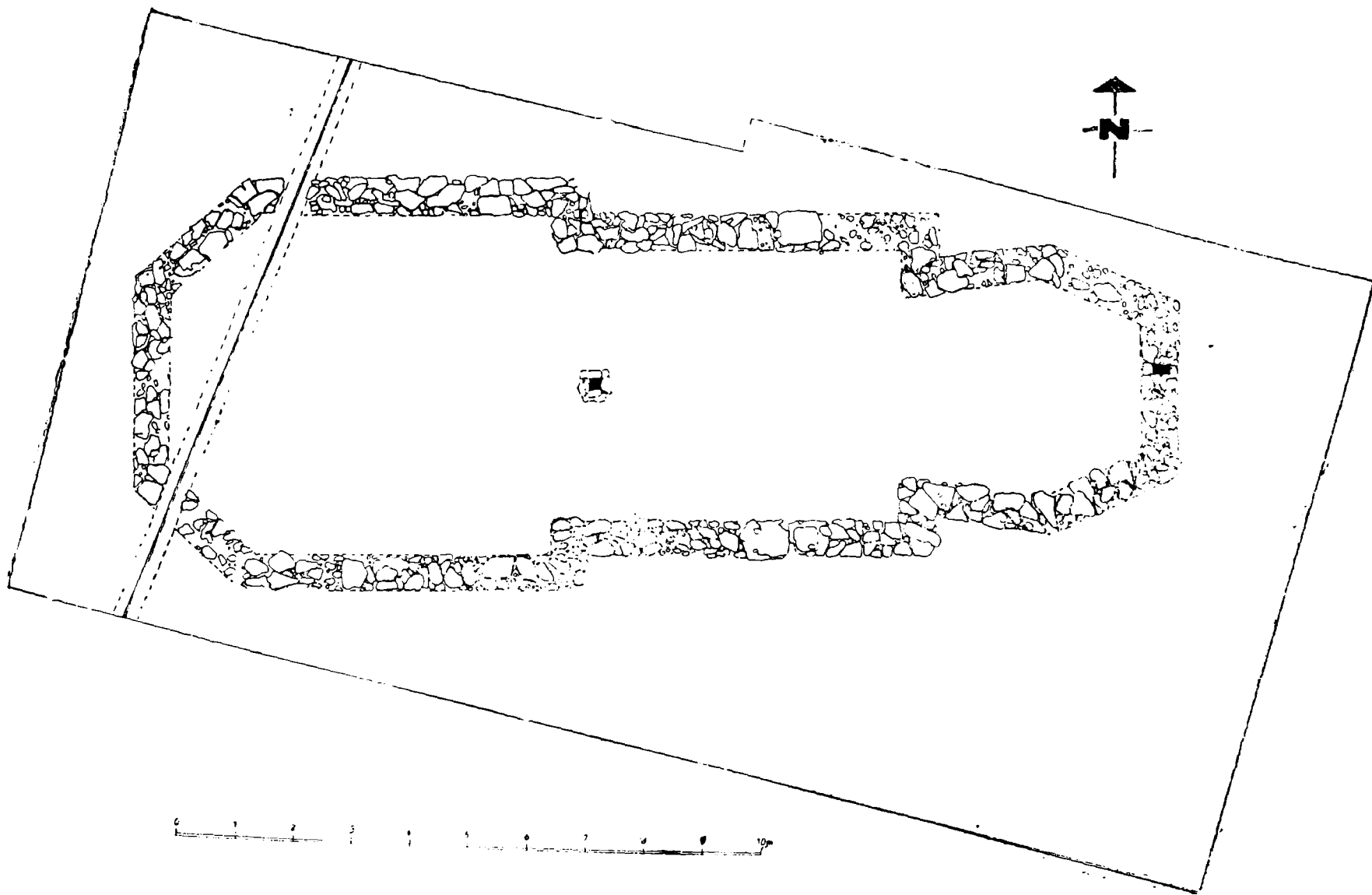


Fig. 9. Planul biserici (sec. XVI) de la Vadu Sorești.

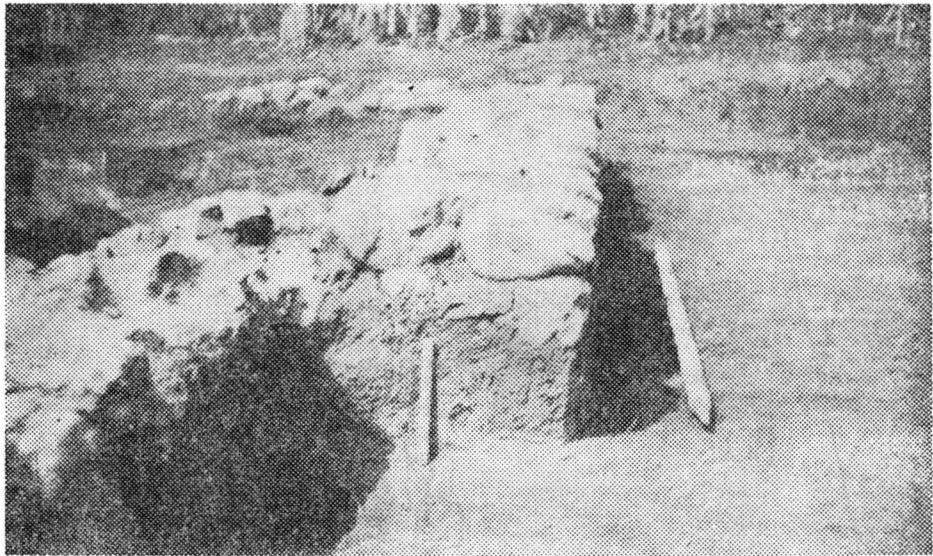


Fig. 10. Fundația de piatră a bisericii de lemn de la Vadu Sorești.

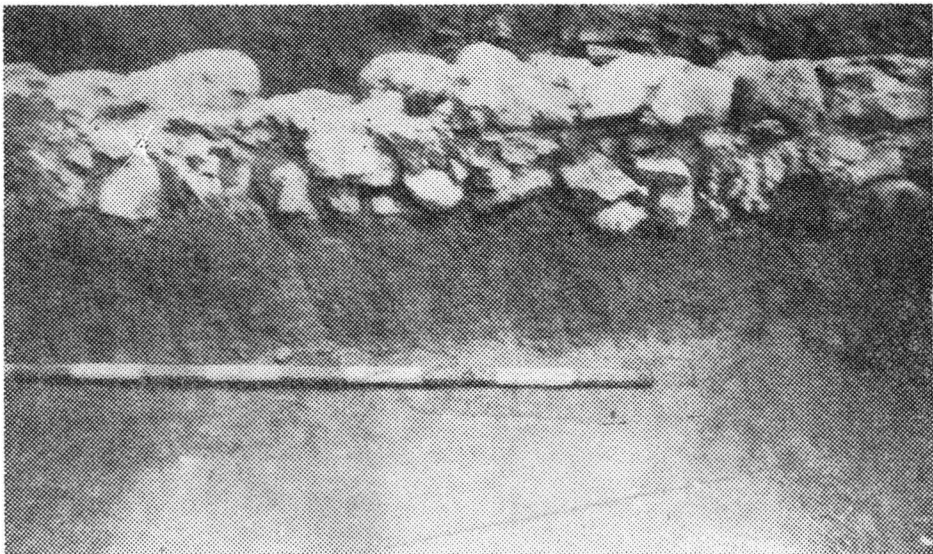
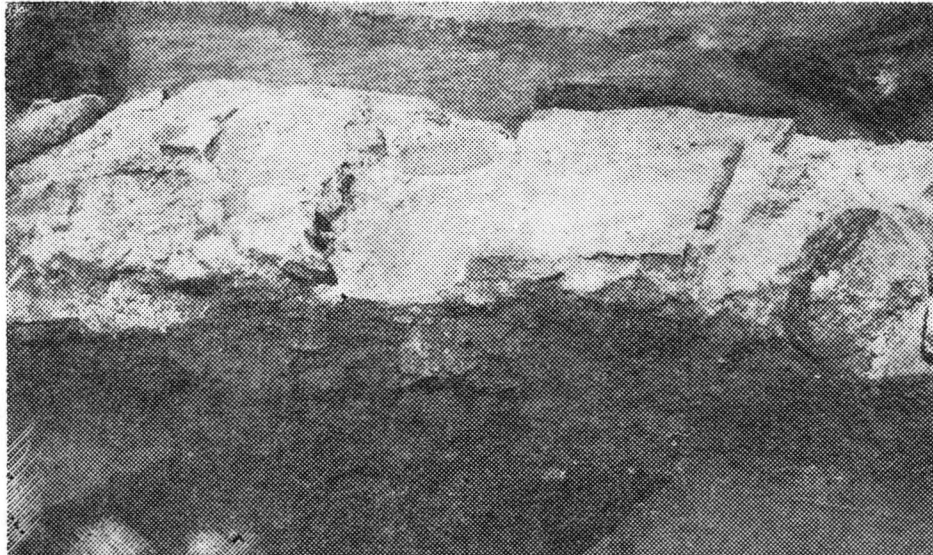


Fig. 11. Detalii din fundația bisericii.

Pe latura de răsărit a altarului, în fundație, a fost zidită, din cărămidă, o casetă cu dimensiunile: $L = 22$ cm, $l = 14$ cm, $h = 16$ cm (fig. 12). În casetă a fost găsită o sticlă cu gâtul înalt, în stare fragmentară. O altă casetă, cu dimensiunile: $L = 25$ cm, $l = 14$ cm, $h = 15$ cm, cu același conținut, a mai fost descoperită pe axul bisericii, în zona demarcatoare dintre pronaos și naos. Cărămizile din zidărie și cele care formau casetele au dimensiunile: $L = 26$ cm, $l = 15$ cm gr. = 4 cm.

Forma de navă a bisericii de lemn de la Vadu Sorești, cu cele trei încăperi decroșate, de la apus spre răsărit, și cu pronaosul și altarul poligonale, este considerată ca fiind de un tip foarte rar în țara noastră¹⁸. Se pare că această formă a avut-o și biserica din satul Brâncoveni, a cărei construcție este anterioară mijlocului sec. XVII¹⁹. Același tip de biserică îl întâlnim (bineînțeles cu alte dimensiuni) la biserica de lemn din satul Cărpinișu (com. Pietrării de Jos, jud. Vâlcea), construită anterior anului 1810 și considerată unicat²⁰ (fig. 13).

În ceea ce privește datarea bisericii de la Vadu Sorești, putem afirma că aceasta a fost construită în a doua jumătate a sec. XVI, pe un teren unde deja exista o necropolă medievală. La această concluzie am ajuns ținând cont că fundațiile bisericii suprapun în mod cert patru morminte: M. 40, 43, 64 și 65 și parțial M. 39. Dintre acestea, două: M. 40 și M. 65 sunt datate cu monede din timpul sultanului Selim I. Deci, biserica a fost construită după anul 1520, posibil în a doua jumătate a sec. XVI, când locul respectiv rămăsese liber prin dispariția crucilor de lemn, distruse de intemperii. Cert este că mormintele descoperite în lăcașul bisericii sunt anterioare construirii acesteia. La concluzia aceasta am ajuns nu numai prin faptul că mormintele nu sunt ordonate, ci și pentru faptul că au fost descoperite morminte chiar și în altar, ceea ce contravine canoanelor cultului ortodox.

Cercetând documentele vremii, am descoperit două hrisoave în legătură cu această biserică. Din primul document²¹, datat la 15 decembrie 1579 (7088) (original slav pe hârtie), reiese că biserica exista în anul 1579 și că jupan Stoica, fost mare postelnic, era etitorul ei: „Scrie jupan Stoica, fost mare postelnic, această carte a mea sfintei Episcopii din Buzău, că i-am făgăduit după moartea mea averile mele, o jumătate episcopiei din Buzău și o jumătate fratelui meu Diăgan. Iar biserica și casele și

ocina din Modruzești și din Crăpești, oricât se va alege, să fie la sfânta Episcopie, adică metoh și biserica din Modruzești ca să fie în mâna părintelui episcop Kir Atanasie din Buzău ...”²².

Al doilea document²³, datat la 8 septembrie 1586 (7094) (original slav pe hârtie cu pecete „timbrată”) este o hotărâre dată de domnitorul Mihnea al II-lea Turcitul (1577—1583 și 1585—1591) prin care episcopul de Buzău, de data aceasta Luca²⁴, era obligat să numească popă la biserica din Modruzești: „Din mila lui Dumnezeu, Io Mihnea voievod și domn a toată țara Ungrovlahiei ... Dă domnia mea această poruncă a domniei mele boierului domniei mele lui jupan Stoica postelnic, ca să-i fie ocină ... Și apoi, Stoica postelnic, el și-a închinat toate averile și ocinile lui mai sus zise ... Episcopiei din Buzău ... ci numai Sfintei Episcopie să țină și să stăpânească aceste mai sus zise ocine și averi și mori. Și care episcop va fi în Sfânta Mănăstire, să pomenească pe Stoica postelnic și să pună popă la biserica lui din Modruzești”.

Ceea ce ne-a determinat să considerăm că aceste documente referitoare la biserica din Modruzești desemnează biserica descoperită de noi, este faptul că într-un alt document (aflat la Filiala Buzău a Arhivelor Statului²⁵) se precizează că în anul 1864 satul Vadu Sorești era compus din cătunele: Modruzești (centrul vechii actualului sat, care corespunde cu zona cercetată de noi), Crăpești și Blestematele (Hârbova), care au constituit moșiile moșnenilor Modruzești, Crăpești, și Alexandrești. Mai mult, această zonă este denumită de localnici „La biserica” datorită faptului că din generație în generație s-a transmis informația că în acest loc au existat o biserică și un cimitir, acest loc nefiind cumpărat de nimeni și nimeni nu a încercat să clădească casă pe el.

Din cele de mai sus reiese că biserica a fost construită în perioada dintre anii 1520 și 1579 de postelnicul Stoica, care a lăsat-o moștenire, împreună cu moșiile lui, Episcopiei Buzăului, cu obligația ca episcopul să se îngrijească să numească preot la biserică.

În stadiul actual al cercetărilor, nu putem preciza durata funcționării bisericii și nici momentul dezafectării ei. De asemenea, nu putem stabili cât timp acest loc a fost folosit ca necropolă, această sarcină rămânând să fie clarificată în campaniile viitoare.

¹⁸ Gr. Ionescu, *RevMuzMon*, 2, 1977, p. 30—36, p. 32, fig. 3/3, 1, 4; idem, *Arhitectura pe teritoriul României de-a lungul veacurilor*, București, 1982, p. 72, fig. 40, grupa 3/1, 4.

¹⁹ A. Pănoiu, *Din arhitectura lemnului în România*, București, 1977, p. 172, sub nota 220.

²⁰ *Ibidem*, p. 128, 129, fig. 1; idem, *BMI*, 39, 1970, 2, p. 69—70.

²¹ DIR, veac XVI, B, Țara Românească, IV, București, 1952, p. 437, doc. 437.

²² Atanasie a fost episcop la Episcopia din Buzău între anii 1569—1582 (vezi G. Cocora, *Episcopia Buzăului*, Buzău, 1972 p. 73).

²³ DIR, veac XVI, B, Țara Românească, V, București, 1952, p. 264—265, doc. 278.

²⁴ Luca a fost episcop la Episcopia din Buzău între anii 1583—1603, când trece pe scaunul mitropolitan (vezi G. Cocora, *op. cit.*, p. 73).

²⁵ Filiala Arhivelor Statului Buzău, fond Camera agricolă, dos. 5/1929.

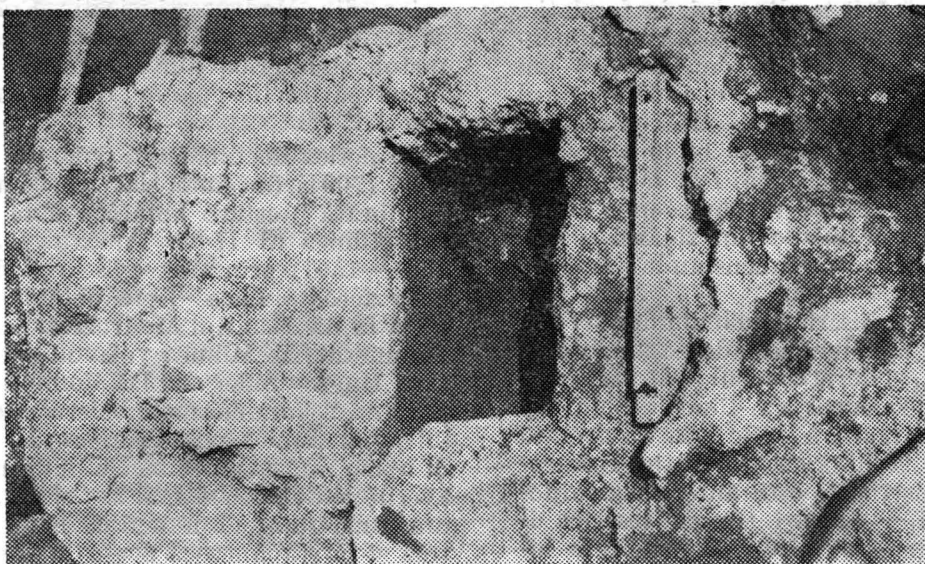


Fig. 12. Caseta nr. 1 de pe latura de est a altarului.

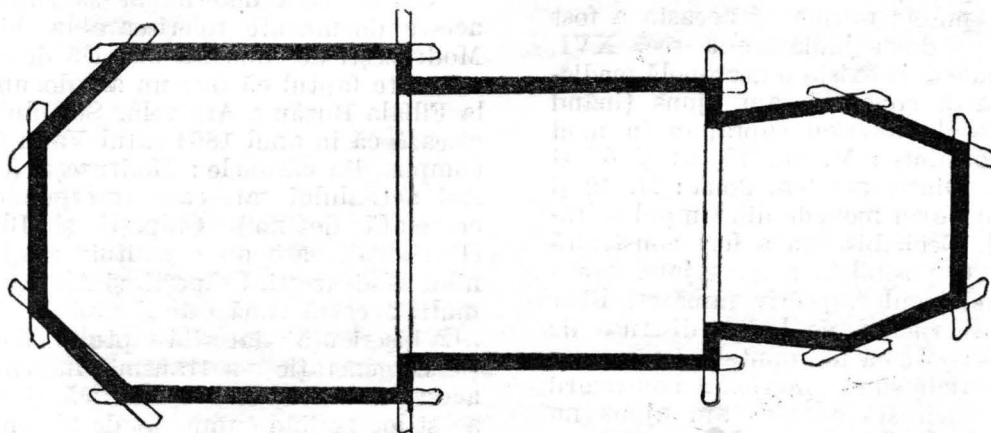


Fig. 13. Planul bisericii de la Vadu Sorești cu sistemul de îmbinare a grinzilor.

LA STATION ARCHÉOLOGIQUE DE VADU SOREȘTI, DÉP. DE BUZĂU

RÉSUMÉ

Pendant la campagne de 1982 ont été continuées les recherches archéologiques dans la station „La bisericuță”, du village de Vadu Sorești, comm. de Zărnești, dép. de Buzău. Cette station comprend beaucoup de niveaux culturels: Néolithique (habitation), IV^e s. de n.è. (nécropole), VIII^e – XI^e s. de n.è. (habitation), XV^e – XVI^e s. (nécropole) et XVI^e s. (une petite église).

Les fouilles de 1982 ont été orientées dans la zone de l'église féodale. Ont été découvertes, jusqu'à présent, 71 tombes et les fondements en pierre de l'église en bois du Moyen Âge. L'inventaire archéologique des tombes (anneaux, alliances, monnaies) date la nécropole dans les XV^e – XVI^e s. L'église qui est d'un type très rare, avec les trois chambres rituelles, décroissantes d'Ouest vers l'Est (pronaos polygonal, la nef rectangulaire et l'autel aussi polygonal) a été construite par le boyard Stoica, qui a été grand „postelnic”, entre 1520 – 1579.

Pendant les fouilles a été découvert aussi un four à pain daté entre les VIII et XI^e s. de n.è.

EXPLICATION LES FIGURES

Fig. 1. Charte du village Vadu Sorești avec la station „La bisericuță”.

Fig. 2. Plan du four à pain des VIII^e – XI^e s. de n.è.

Fig. 3. Four à pain, culture de Dridu – la première phase de dégagement.

Fig. 4. Four à pain, culture de Dridu – la seconde phase.

Fig. 5. Plan de l'église de Vadu Sorești et des tombes du XV^e et du XVI^e s. de n.è.

Fig. 6. Boutons globulaires en argent découverts dans les tombes féodales de Vadu Sorești.

Fig. 7. Alliances et anneaux des XV^e – XVI^e s. de n.è. découverts dans les tombes de Vadu Sorești.

Fig. 8. Monnaies ottomanes en argent – émissions du sultan Bajazet II (1481 – 1512) et du sultan Selim I (1512 – 1520) découvertes à Vadu Sorești.

Fig. 9. Plan de l'église (XVI^e – de n.è.) de Vadu Sorești.

Fig. 10. Fondement en pierre de l'église de Vadu Sorești.

Fig. 11. Détail du fondement de l'église.

Fig. 12. Première cassette du côté Est de l'autel.

Fig. 13. Plan de l'église de Vadu Sorești avec le système d'assemblage des poutres.